

JAHED TEB CO.

Representative of PENTAX . MENSi . BMI .
PYPHAGORAS . SISCAM . ELAC in IRAN

Presenting Surveying , Hydrography , Photogrammetry
and Medical Instruments

199 Mirza Shirazi St. Motahari Ave. Tehran . IRAN

TEL : 0098 21 8315000 Fax : 0098 21 8314999

Mobile : 0098 911 224 3932

P.O.BOX : 15875-3159 TEH/IRAN



شرکت جاهد طب (سهامی خاص)

نماینده فروش پنتاکس و بی.ام.آی در ایران

وارد کننده و ارائه کننده تجهیزات نقشه برداری ، پزشکی و

دستگاه های هیدروگرافی

تهران . خیابان مطهری . ابتدای میرزای شیرازی . شماره ۱۹۹

تلفن ۸۳۱۵۰۰۰ (۱۲ خط) فاکس ۸۳۱۴۹۹۹

صندوق پستی ۳۱۵۹-۱۵۸۷۵

www.jahedteb.com

info@jahedteb.com

راهنمای فارسی بهره برداری از نرم افزار تخلیه اطلاعات

DL-01 Ver. 2.42-2

نصب شده در حافظه داخلی دستگاه توتال استیشن

PENTAX®

دارای گواهی استاندارد ضد آب IPX6 (WATER PROOF)

R-315 / R-315 N

R-325 / R-325 N

R-335 / R-335 N

R-323 / R-323 N

R-322 / R-322 N

R-326

ISO 9001 گواهی استاندارد

ISO 14001 گواهی استاندارد

CE گواهی استاندارد الکترونیک اروپا

این سمبل نشانگر گواهی استاندارد و عضویت شرکت پنتاکس در
جامعه سازندگان برتر تجهیزات نقشه برداری ژاپن است .





آیکون تخلیه اطلاعات در توتال استیشن (I / O) شامل چهار آیتم است .

1-RECEIVE RECT. DATA

(دریافت لیست) مختصات نقاط بصورت کارت‌تیزین

2-SEND RECT. DATA

تخلیه اطلاعات کارت‌تیزین از توتال به کامپیوتر

3-SEND POLAR DATA

تخلیه اطلاعات قطبی از توتال به کامپیوتر

4-COMMUNICATION SET UP

تنظیمات مربوط به ارسال و دریافت اطلاعات از کامپیوتر به توتال و بالعکس

- قبل از ارسال و دریافت اطلاعات از کامپیوتر تنظیمات سخت افزاری زیر باید روی کامپیوتر انجام گیرد.

- ۱- دستگاه کامپیوتر و توتال استیشن هر دو خاموش باشند.
- ۲- کابل ارتباطی را به کامپیوتر و توتال استیشن متصل نمایید.
- ۳- دستگاه کامپیوتر و توتال استیشن را همزمان روشن نمایید.
- ۴- توجه داشته باشید از کدام COM استفاده می نمایید.
- ۵- نرم افزار DL01 را از روی CD و مسیر زیر اجرا نمایید:

CD Drive: \DL01\DL01-Ver2.42-update\datalink

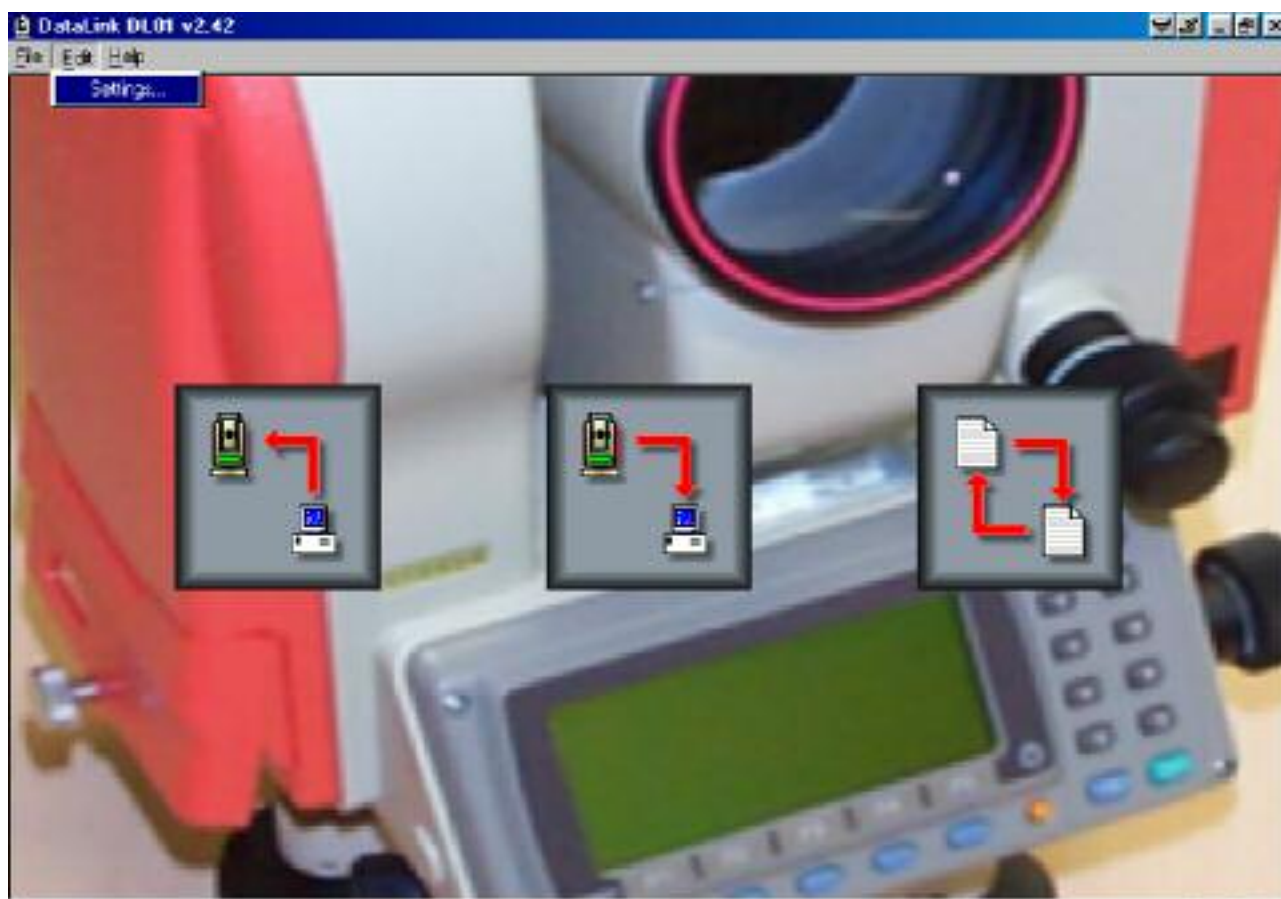
تذکر: نرم افزار DL01 نیاز به نصب ندارد .

توجه مهم

- کلیه حقوق این راهنما متعلق به شرکت جاهد طب و شرکت پنتاکس ژاپن می باشد .
- هرگونه تکثیر ، کپی برداری ، حذف سر برگ ها ، نشر مطالب و تغییرات در راهنمای فارسی تحت هر عنوان ممنوع می باشد .
- متخلفان طبق بند ۵ ماده ۲ قانون حمایت از مولفان تحت تعقیب قضایی قرار می گیرند.

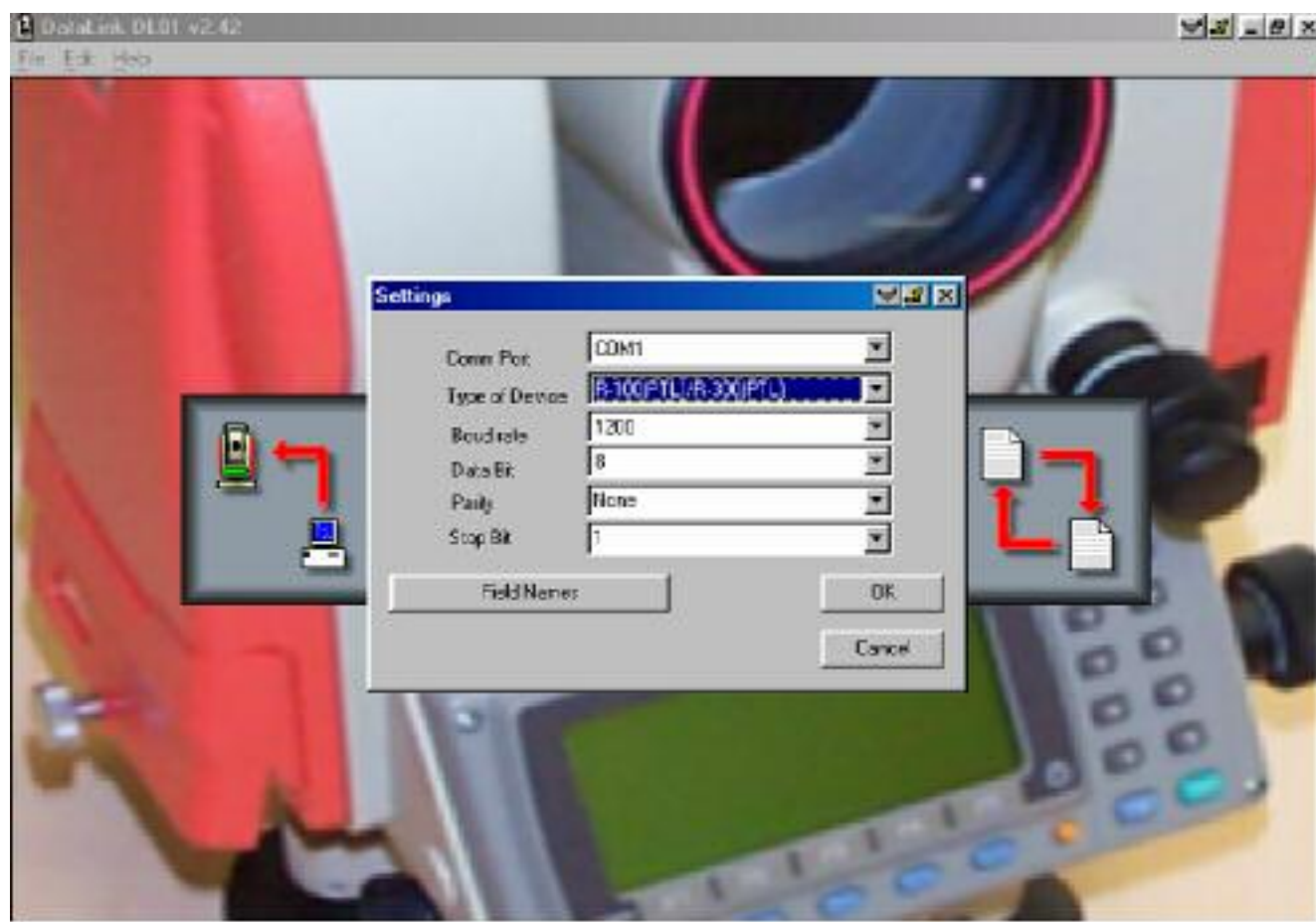
۱- برنامه DL01 را روی کامپیوتر اجرا نمایید.

۲- از منوی اصلی Edit و سپس setting را اجرا کنید . شکل (۱)



شکل (۱)

۳ - تنظیمات سخت افزاری را مطابق شکل (۲) انجام داده و کلید OK را فشار دهید.

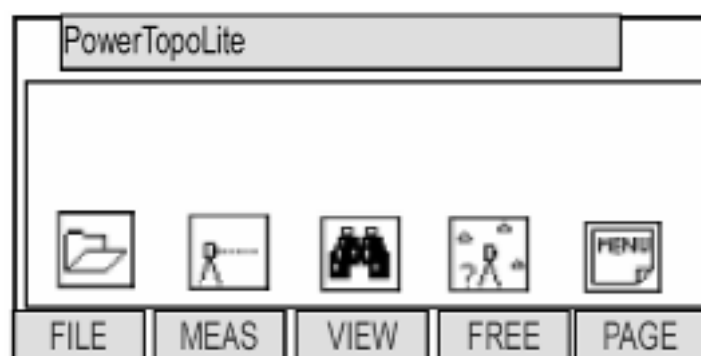


شکل (۲)

بعد از تنظیمات سخت افزاری روی کامپیوتر ،تنظیمات زیر نیز در منوی توتال باید انجام شود . با استفاده از آیتم چهارم COMMUNICATION تنظیمات به صورت زیر انجام می گیرد.

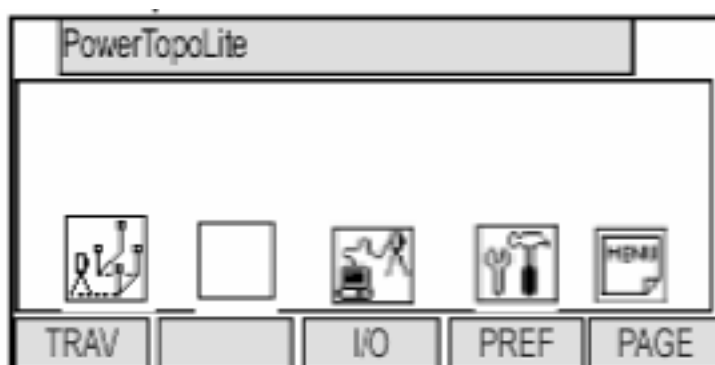
تنظیمات سخت افزاری در دستگاه توتال استیشن

۱- وارد نرم افزار powertopolite شوید. شکل (۳)



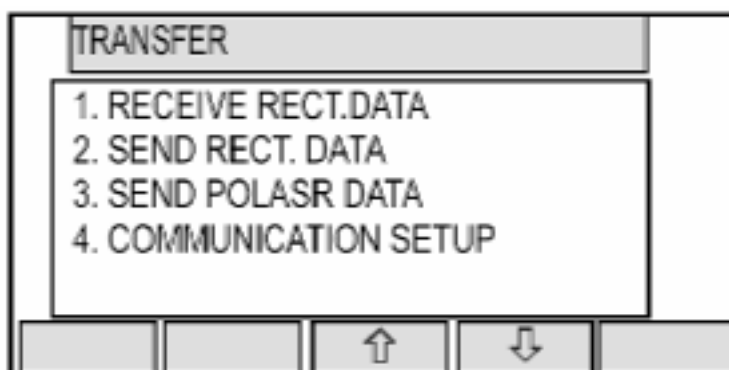
شکل (۳)

۲- با زدن کلید F5 وارد صفحه سوم نرم افزار شوید. شکل (۴)



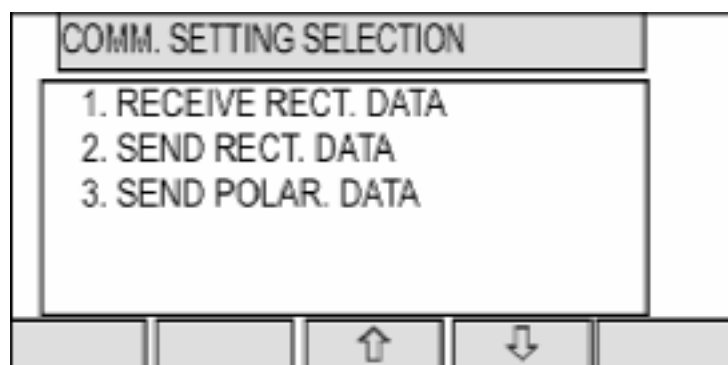
شکل (۴)

۳- با زدن کلید F3 وارد برنامه تخلیه اطلاعات شوید. شکل (۵)



شکل (۵)

۴- روی گزینه ۴ کلید ENT را بزنید تا شکل (۶) ظاهر گردد.



شکل (۶)



I/O

1. RECEIVE RECT. DATA 2. SEND RECT. DATA 3. SEND POLAR. DATA		
4. Communication Setup	1. RECEIVE RECT. DATA	<ul style="list-style-type: none"> • BAUD RATE : 1200 • DATA LENGTH : 8 • PARITY BITS : NIL • STOP BITS : 1 • SIGNAL CONTROL : OFF • XON/XOFF : OFF • PROTOCOL : OFF • RECORD DELIMITER : CR+LF • DISP. 1 AXIS : RIGHT ANGLE • DISP. 1 AXIS : BASIS DIRECT • Disp.3 Axis : HEIGHT • Rotation : CW
	2. SEND RECT. DATA	<ul style="list-style-type: none"> • BAUD RATE : 1200 • DATA LENGTH : 8 • PARITY BITS : NIL • STOP BITS : 1 • SIGNAL CONTROL : OFF • XON/XOFF : OFF • PROTOCOL : OFF • RECORD DELIMITER : CR+LF • DISP. 1 AXIS : RIGHT ANGLE • DISP. 1 AXIS : BASIS DIRECT • Disp.3 Axis : Height • Rotation : CW

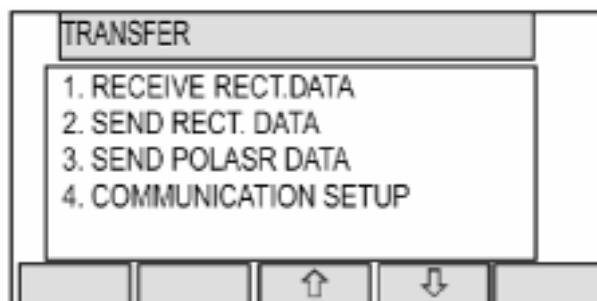
	3. SEND POLAR. DATA	<ul style="list-style-type: none"> • BAUD RATE : 1200 • DATA LENGTH : 8 • PARITY BITS : NTL • STOP BITS : 1 • SIGNAL CONTROL : OFF • XON/XOFF : OFF • ROTATION : CW
--	------------------------	--

**PREF.**

2.Coord .System	<ul style="list-style-type: none"> • DISP. 1 Name : X • DISP. 2 Name : Y • DISP. 3 Name : Z • DISP.1 Axis : RIGHT ANGLE • DISP.2 Axis : BASIS DIRECTION • DISP. Axis : HEIGHT • Rotation : CW
------------------------	--

بعد از معرفی پارامترها کلید F5 را بزنید.

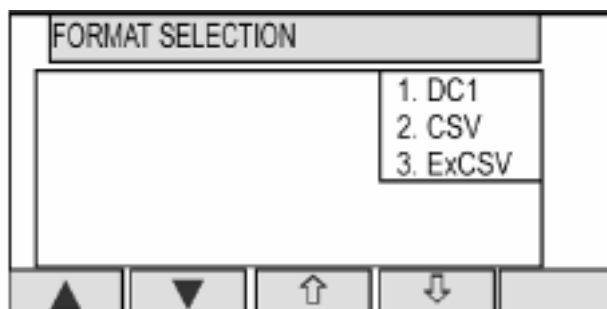
مراحل تخلیه اطلاعات دکارتی :



شکل (۷)

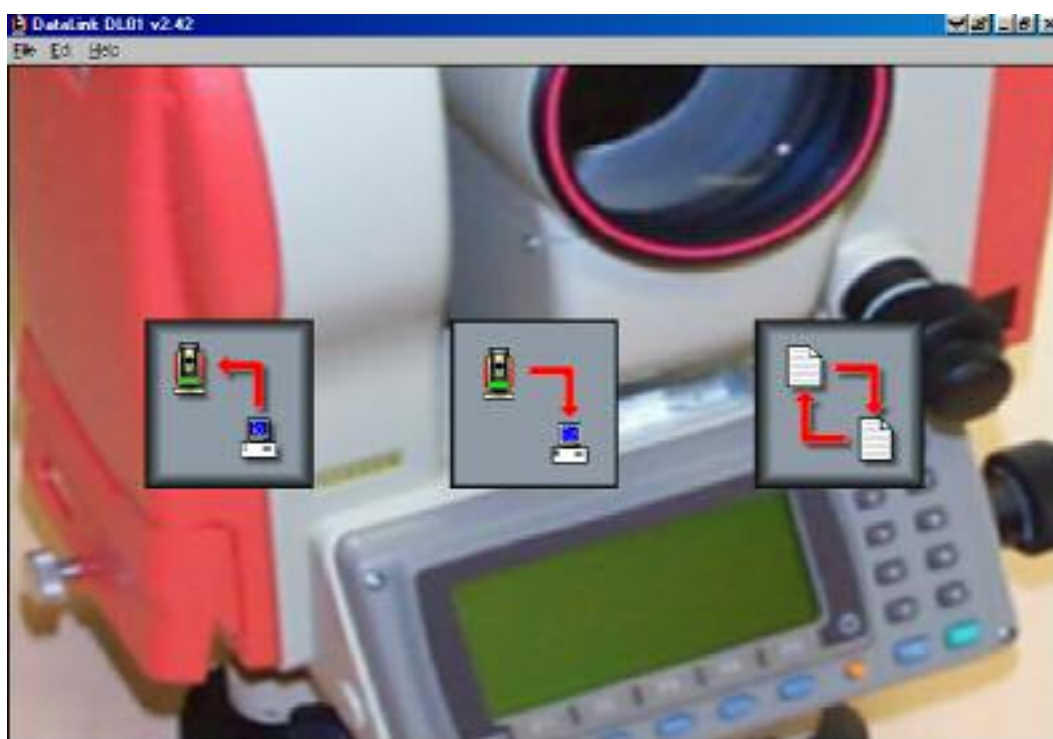
۱ - گزینه شماره ۲ را ENT کنید.

۲- فرمت CSV را انتخاب و کلید ENT را فشار دهید. شکل (۸)



شکل (۸)

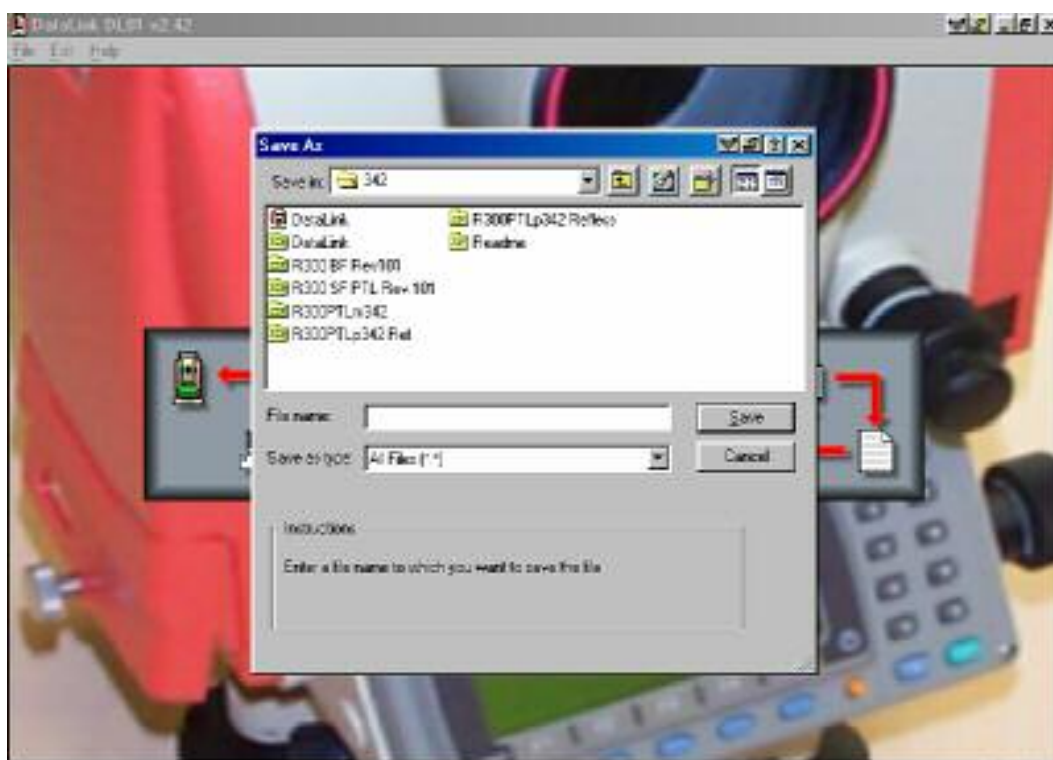
۳- از محیط برنامه DL01 پنجره میانی را با موس کلیک نمایید. شکل (۹)



شکل (۹)

۴- یک فایل با پسوند دلخواه در مسیر مورد نظر معرفی نمایید و کلید Save را فشار دهید. شکل (۱۰)

(بهتر است پسوند فایل انتخابی TXT باشد که امکان دیدن فایل تخلیه شده در NOTEPAD فراهم شود)



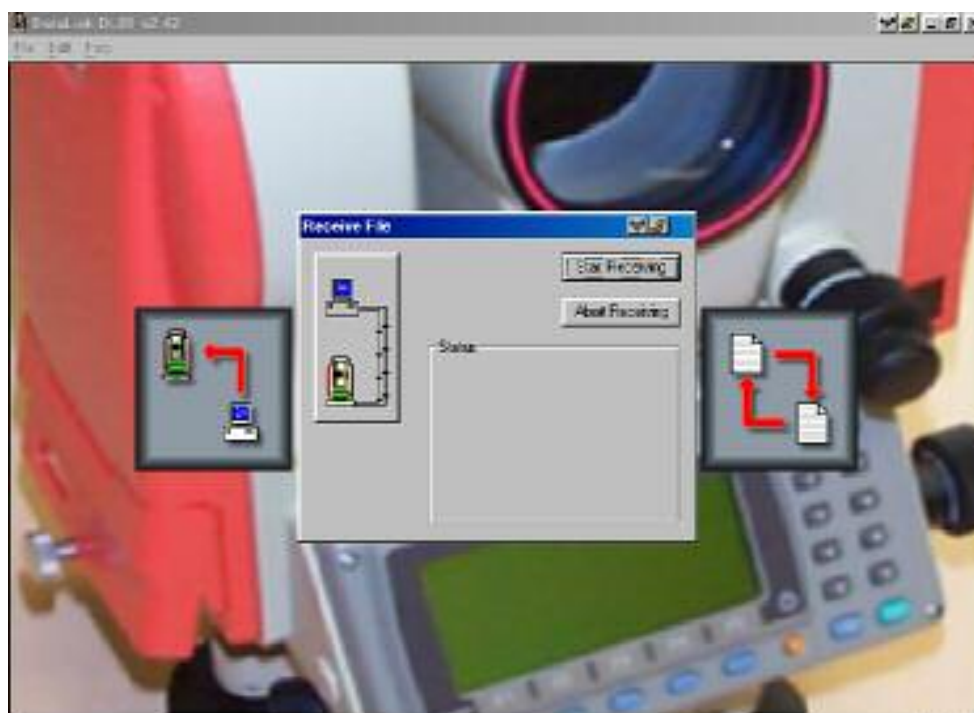
شکل (۱۰)

۵ - در پنجره Choose a protocol فرمت CSV را فعال نمایید و کلید OK را فشار دهید. شکل (۱۱)



شکل (۱۱)

۶- کامپیوتر آماده دریافت اطلاعات است. شکل (۱۲)

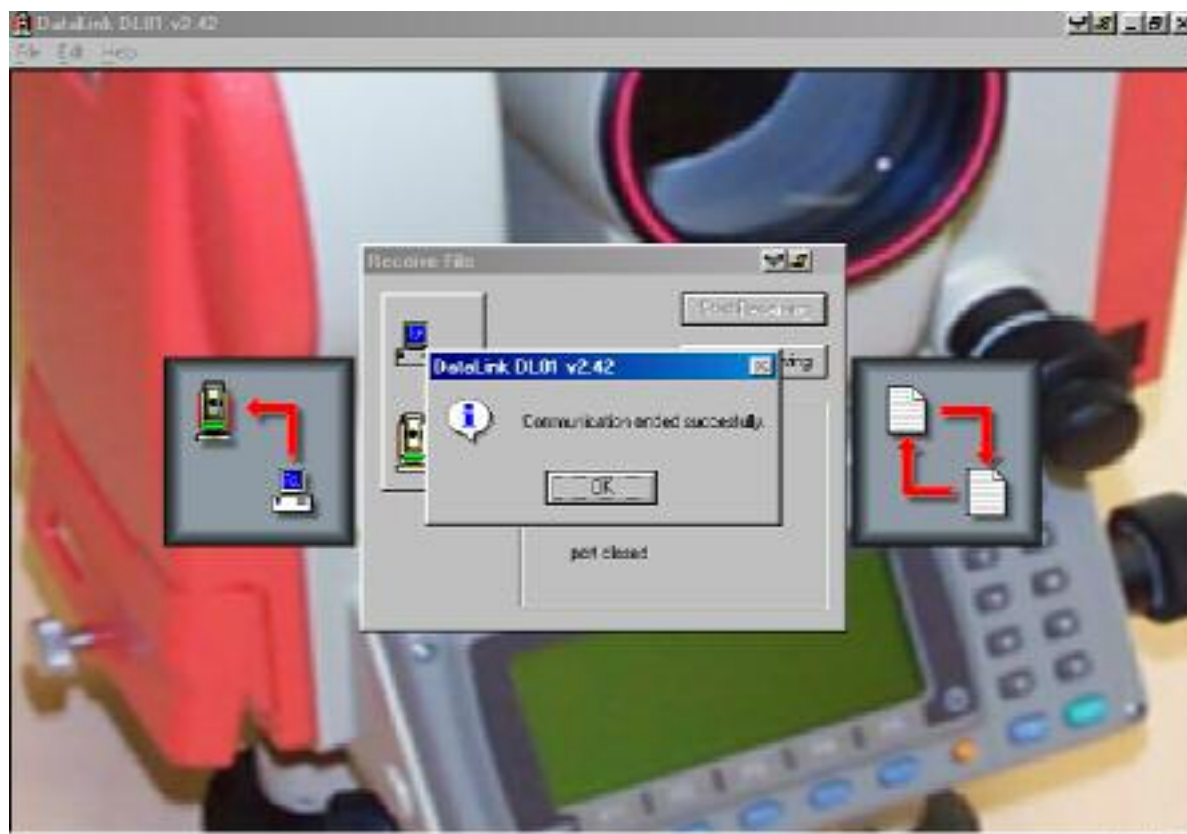


شکل (۱۲)

ارسال اطلاعات

۱- همزمان در محیط کامپیوتر **Start Receiving** را فشار داده و روی دستگاه توتال استیشن کلیک **ENT** را فشار دهید یا ابتدا روی کامپیوتر **Start Receiving** را فشار داده و بعد از آن کلیک **ENT** را روی توتال فشار دهید.

۲- پس از تخلیه موفقیت آمیز اطلاعات پنجره ذیل روی **Display** کامپیوتر ظاهر می گردد. شکل (۱۳)

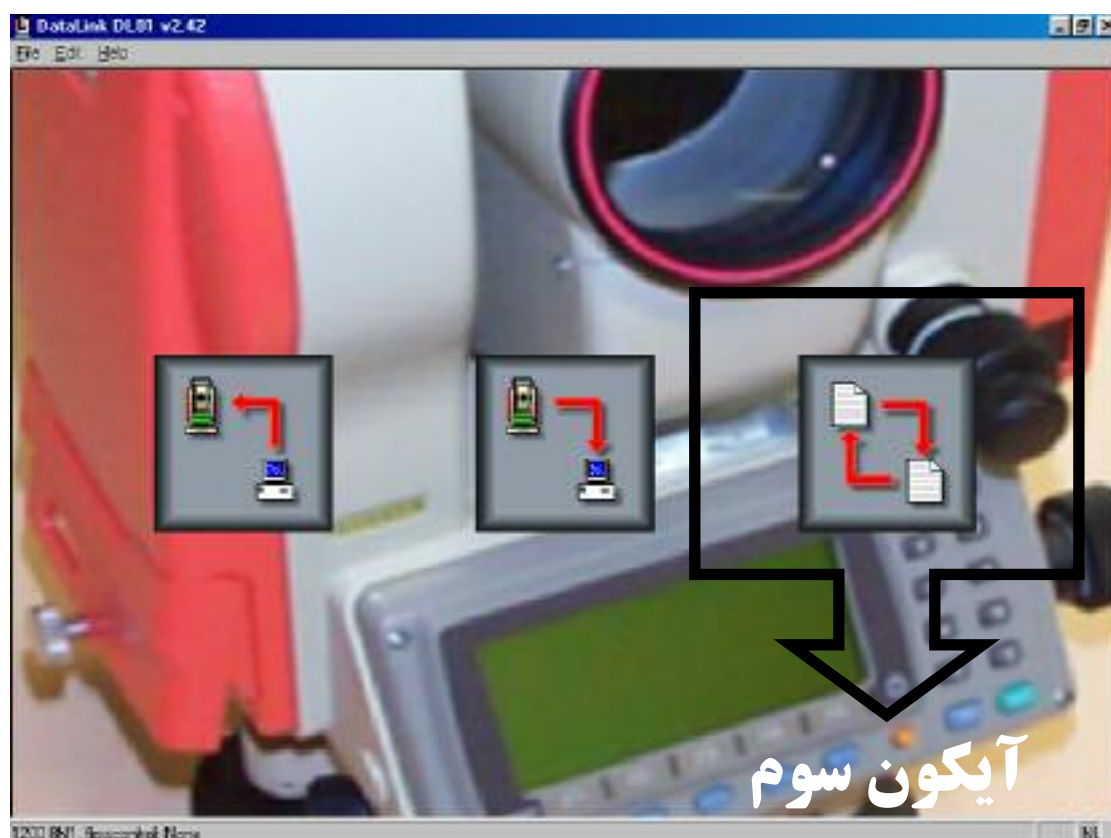


شکل (۱۳)

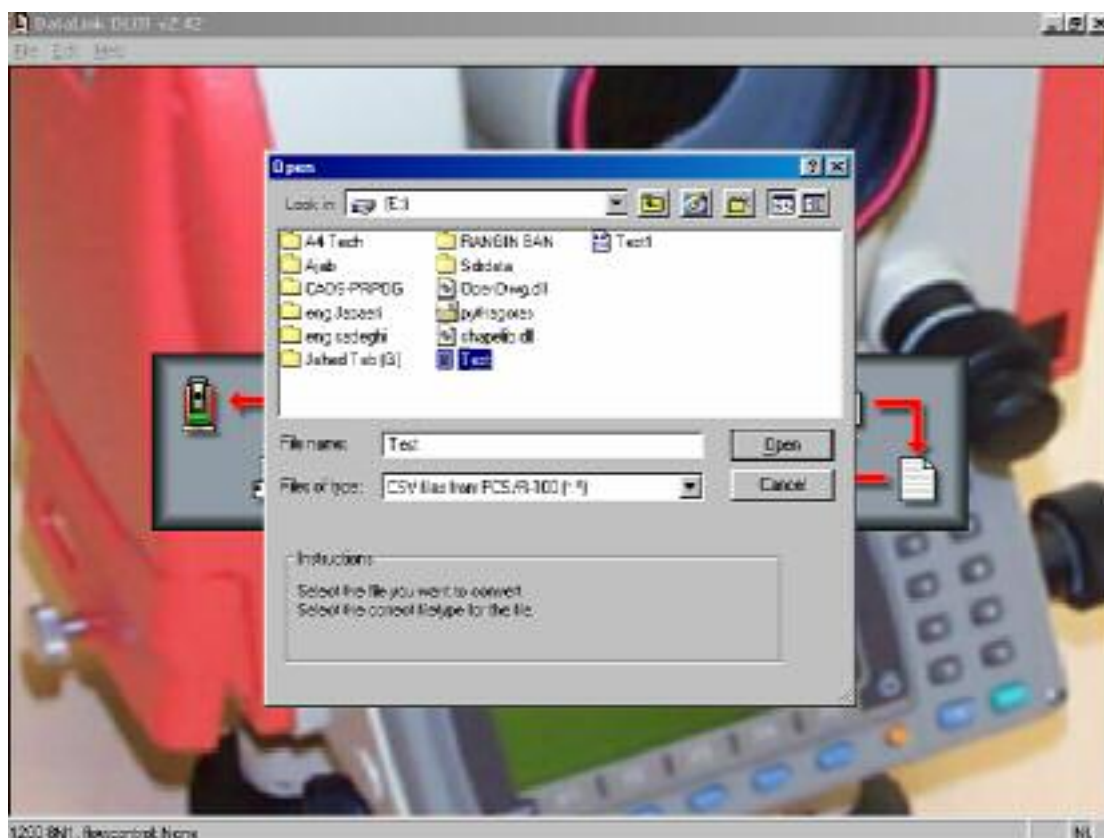
توجه : برای تخلیه اطلاعات قطبی ، دقیقاً مراحل تخلیه اطلاعات دکارتی تکرار می شود ، با این تفاوت که گزینه سوم SEND POLAR DATA در آیکون I/O بایستی انتخاب شود .

تغییر فرمت

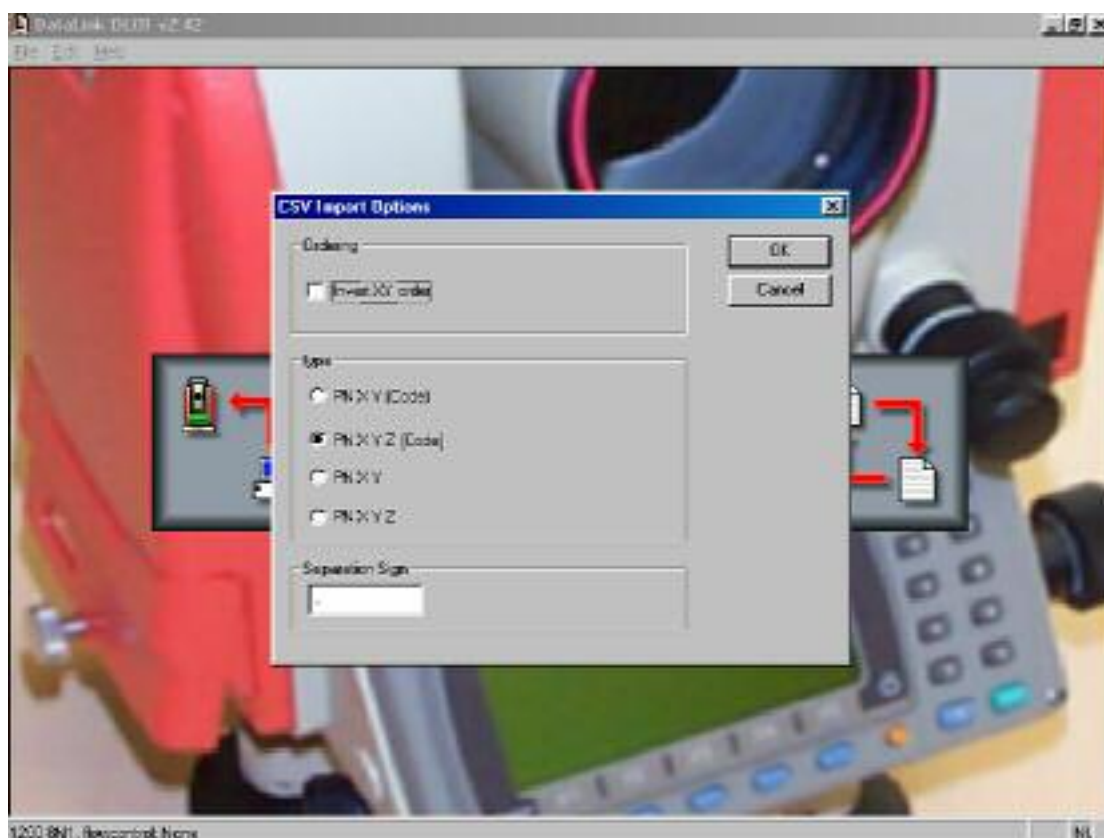
برای انتقال لیست مختصات های تخلیه شده در کامپیوتر به نرم افزاری مانند **AutoCAD** باید فایل تخلیه شده را تغییر فرمت داد بدین منظور آیکون سوم نرم افزار **DL 01** را انتخاب کنید.



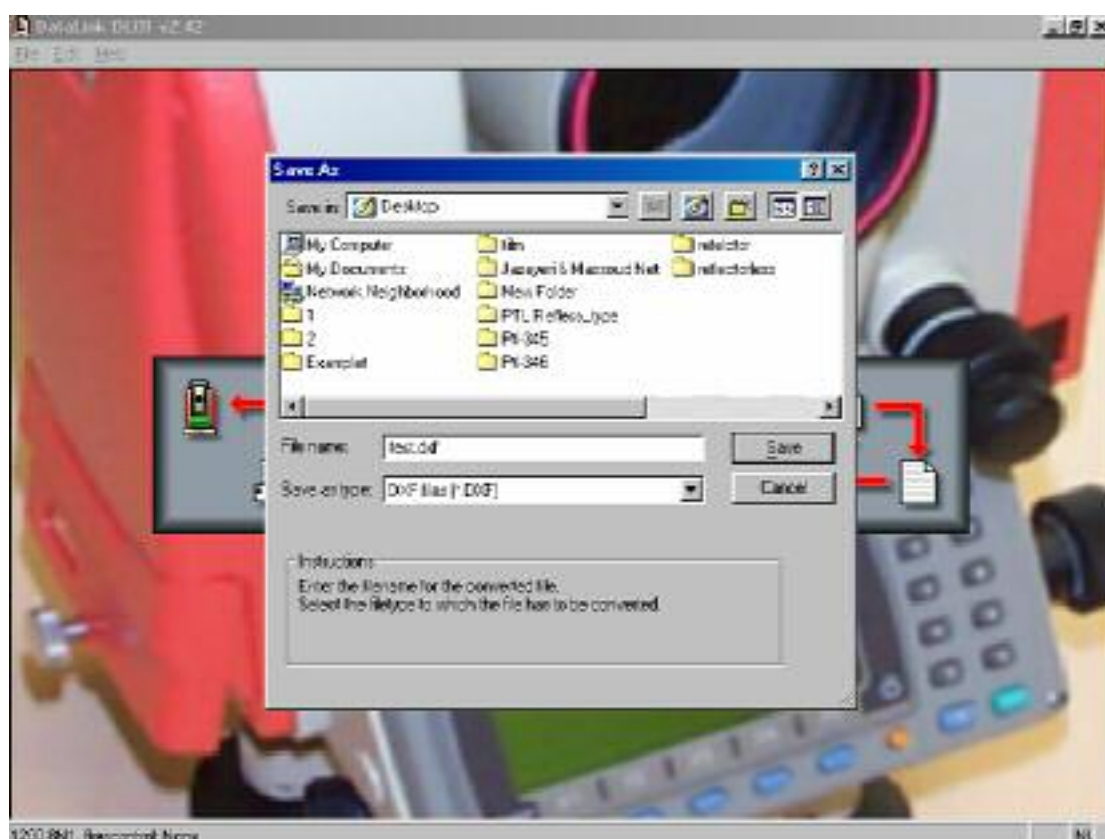
نام فایل مورد نظرتان را در پنجره **OPEN** باز شده انتخاب کنید در این حالت **FILES OF TYPE** باید گزینه **CSV FILES FROM PCS/R100 (*.*)** باشد.



در پنجره باز شده بعدی که **CSV IMPORT OPTION** است فرمت داده های خود را انتخاب کنید که معمولاً گزینه دوم است و کلید **OK** را بزنید.



در پنجره باز شده بعدی پنجره (SAVE AS) پسوند و اسم و مسیر فایل خروجی را انتخاب کنید که در اینحالت چون هدف ما انتقال مختصات ها به **AUTO CAD** است پسوند **DXF** را انتخاب می کنیم و روی **SAVE** کلیک می کنیم.



فایل تغییر فرمت داده می شود و آماده انتقال به **AUTO CAD** می باشد. شما می توانید روند بالا را برای انتخاب هر پسوند تکرار کنید و پسوند مورد نظران را از لیست پسوند های موجود انتخاب کنید.

برای ساختن **Pointcodelist** ابتدا در منوی فایل با استفاده از آیتم **create**، فایل جدیدی را به نام **Pointcodelist** بسازید. با استفاده از **notepad**، کدهای مورد نظرتان را بصورت زیر بنویسید. هیچ محدودیتی در تعداد کدها وجود ندارد.

```
1,,pointcodelist
31,,1,نام کد مورد نظر,
31,,2,نام کد مورد نظر,
```

به عنوان مثال :

```
1,,PointCodeList,
31,,1,Sakhteman,,,
31,,2,Tirebargh,,,
31,,3,Derakht,,,
31,,4,Jadval,,,
31,,5,Bentchmark,,,
31,,6,Pol,,,
31,,7,topographi,,,
31,,8,Khiaban,,,
31,,9,Nahr,,,
31,,10,Khatolras,,,
31,,11,Khatolghaar,,,
31,,12,Tiremokhaberat,,,
31,,13,Dakal,,,
31,,14,Simkhardar,,,
31,,15,jadieasphalt,,,
31,,16,jadiesheni,,,
31,,17,jadiekhaki,,,
31,,18,Haiat,,,
31,,19,Radifederahatkari,,,
31,,20,balaietranshe,,,
31,,21,ziretranshe,,,
31,,22,harimerodkhane,,,
31,,23,sakhre,,,
31,,24,cheshme,,,

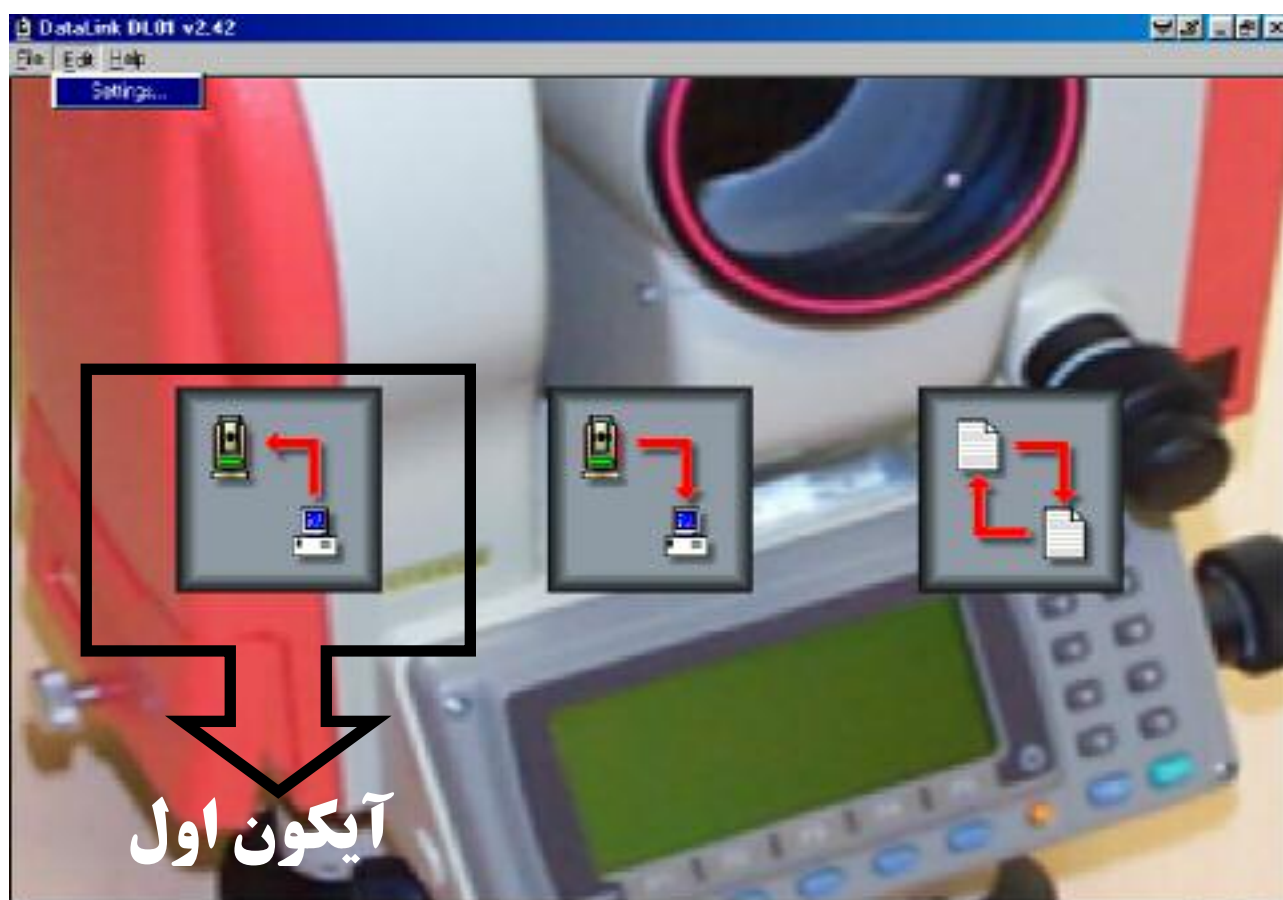
```


بعد از ساختن کدهای مورد نظر، آنرا با پسوند **CSV** . با استفاده از آیکون **Save as** در **Notepad** ذخیره کنید که در اینصورت کدهای نوشته شده در **Notepad** به صورت زیر در **Excel** تبدیل می شود.

A	B	C	D
1		PointCodeList	
31		1	Sakhteman
31		2	Tirebargh
31		3	Derakht
31		4	Jadval
31		5	Bentchmark
31		6	Pol
31		7	topographi
31		8	Khiaban
31		9	Nahr
31		10	Khatolras
31		11	Khatolghaar
31		12	Tiremokhaberat
31		13	Dakal
31		14	Simkhardar
31		15	jadieasphalt
31		16	jadiesheni
31		17	jadiekhaki
31		18	Haiat
31		19	Radifederahtkari
31		20	balaietranshe
31		21	ziretranshe
31		22	harimerodkhane
31		23	sakhre
31		24	cheshme

در حال حاضر لیست کدها آماده انتقال به کامپیوتر می باشد.
 فایل **DL-01** بر روی **CD** همراه دستگاه موجود است . ترجیحا " **DL-01** مخصوص ویندوز **XP** را بروی کامپیوتر خود کپی کنید و با فشردن دکمه سمت راست موس بروی **DL-01** و انتخاب **Properties** گزینه **Read-Only** را غیر فعال سازید .

بر روی فایل DL-01 کلیک نمایید صفحه ذیل مشاهده می شود .



آیکون اول را که مربوط به انتقال اطلاعات از روی کامپیوتر به توتال است را انتخاب کنید . در پنجره باز شده که نام دارد **open** نام **Pointcodelist** ساخته شده با پسوند **CSV** را انتخاب کنید. در پنجره باز شده بعدی که **choose protocol** است آیکون سوم یعنی **3.EXTCSV** را انتخاب کنید.

بطور همزمان روی کامپیوتر **Start sending** و روی توتال **ENT** را فشار دهید.

کدهای مورد نظرتان با انجام این مراحل روی توتال ریخته می شود بعد از انجام این مراحل با زدن کلید **ESC** وارد منوی **SFUNC** شوید و با **ENT** کردن روی منوی **PC** در آیکون **MEAS** لیست کدهایی که در حافظه توتال ریخته اید باز می شود و شما می توانید نام کد مورد نظرتان را انتخاب کنید.

نحوه انتقال فایل مختصاتی از کامپیوتر به حافظه توتال دقیقاً مانند انتقال **POINT CODE LIST** است با این تفاوت که آیکون دوم یعنی **2.CSV** می بایست انتخاب شود .

توجه : کاربر گرامی در صورتی که به هر دلیل تنظیمات شما تغییر پیدا کرد می توانید آنها را طبق استاندارد کارخانه که در ذیل آمده تنظیم نمایید .

برای مشاهده منوی تنظیمات کلید چراغ را نگه دارید و همزمان کلید **ESC** را بزنید تا منوی زیر نمایان شود. تنظیمات استاندارد کارخانه به صورت زیر است :

Help Jahed Teb Co.	
401 TARGET CONST	<ul style="list-style-type: none"> prism const : -30 mm sheet const : 0mm
402 ATM CoRR	<ul style="list-style-type: none"> AUTO
501 MEAS.MIN DISP.	<ul style="list-style-type: none"> FINE
502 SHOT COUNT	<ul style="list-style-type: none"> shot Count: 1 time shot Input : 01 times
503 CRV/REF CORR	<ul style="list-style-type: none"> 0.14
504 MIN UNIT ANG.	<ul style="list-style-type: none"> FINE
505 V. ANG. STYLE	<ul style="list-style-type: none"> Z.O
508 DIST. BUZ.	<ul style="list-style-type: none"> ON
509 QUAD BUZ. :OFF	<ul style="list-style-type: none"> OFF
510 AUTO OFF :10 MIN	<ul style="list-style-type: none"> 10 MIN
511 EDM OFF :3MIN	<ul style="list-style-type: none"> 3 MIN
512 ILLU. OFF :3 MIN	<ul style="list-style-type: none"> 3 MIN
514 MEAS. SIGNAL:MARK	<ul style="list-style-type: none"> MARK
PRIORITY SELECT	<ul style="list-style-type: none"> PRISM. MEAS KEY: TRACK SHOT Sec. Measkey : MEAS SHOT Auto Meas: NIL Priority Disp.Ha va hD SD VD
517 COMP AXIS	<ul style="list-style-type: none"> 3Axis EISE 2Axis
520 LD PLUM.& E.VIAL	<ul style="list-style-type: none"> LD PLUM :ON Tilt Disp :ON Tilt DISP Unit : Fine
521 REF.LESS RANGE	<ul style="list-style-type: none"> REF. LESS RANGE: LONG LONG RANGE MES: ON LONG RANGE SETUP: PERMANENT
701 ATM UNIT	<ul style="list-style-type: none"> TEMP. Unit: C PRESS Unit: hpa
702 DIST. UNIT :M	<ul style="list-style-type: none"> در این آیکون می توان واحد اندازه گیری طول را تغییر داد.
703 ANG. UNIT :DEG	<ul style="list-style-type: none"> در این آیکون می توان واحد اندازه گیری زاویه را تغییر داد.
801 SETUP COM	<ul style="list-style-type: none"> BAND RATE : 1200 DATA LENGTH : 8 PARITY BITS : NIL STOP BITS : 1 SIGNAL CONTROL : ON XON/XOFF : ON THROUGH Command : NIL

- توجه مهم: چنانچه تنظیمات فوق الذکر را به طور کامل و با دقت انجام دهید، دستگاه توتال استیشن شما قطعاً امکان تخلیه اطلاعات را دارد.
- در صورتی که خطای **communication failure** را مشاهده نمودید، موارد زیر را بررسی نمایید:
- کابل اتصال **RS232** نصب نگردیده است و اتصال آن را به توتال استیشن و کامپیوتر خود تست نمایید.
- کابل اتصال به درگاه **COM 2** وصل شده و تخلیه اطلاعات از **COM 1** انجام می شود و یا بالعکس می باشد.
- تنظیمات **SETTING** در نرم افزار **DL-01** با تنظیمات **COM 1** الی **COM 4** به درستی انجام نشده است.
- در صورتی که ویندوز شما ۹۸ می باشد آن را به ویندوز **XP** ارتقا دهید.
- سرعت تخلیه و یا ورود اطلاعات بالاست. در کامپیوتر و توتال استیشن آن را به ۱۲۰۰ کاهش دهید.
- پورت **COM** مورد نظر شما توسط مودم و موس و یا سخت افزارهای داخلی دستگاه شما اشغال شده است.
- توضیح: با توجه به اینکه مسئولیت شرکت پنتاکس فقط در قبال دستگاه توتال استیشن و نرم افزار **DL-01** می باشد و ورود و خروج اطلاعات در کلیه دستگاهها در محل شرکت تست می شود، لذا جهت تنظیمات کامپیوتر و ویندوز خود با شرکت فروشنده کامپیوتر تماس حاصل نمایید.

توجه مهم

- کلیه حقوق این راهنما متعلق به شرکت جاهد طب و شرکت پنتاکس ژاپن می باشد.
- هرگونه تکثیر، کپی برداری، حذف سر برگ ها، نشر مطالب و تغییرات در راهنمای فارسی تحت هر عنوان ممنوع می باشد.
- متخلفان طبق بند ۵ ماده ۲ قانون حمایت از مولفان تحت تعقیب قضایی قرار می گیرند.